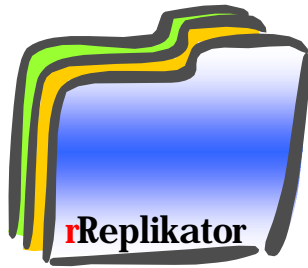

rReplikator – instant backup

¡Asegure sus datos!



¿Ya ha asegurado datos hoy?

Automatice el aseguramiento de sus datos sin esfuerzos extraordinarios.

El aseguramiento de datos es una tarea de alta importancia. Eso lo sabemos todos. Hardware defectuoso, errores de software y también error humano amenazan sus datos – un disco duro defectuoso puede causar la pérdida total de sus datos. Un error de tipo general en un programa de tratamiento de textos puede destruir su documento – justamente antes de haberlo terminado o guardado. Una errata puede eliminar un párrafo entero de su texto. Y usted casi seguramente no se dará cuenta hasta que imprima el documento. Desgraciadamente, este párrafo faltará además en la copia de seguridad.

Todas estas razones expuestas defienden el aseguramiento de datos. La restauración de datos no sólo es una cosa molesta sino también costosa. A pesar de todo lo expuesto, el aseguramiento de datos es poco valorado por los usuarios. Aunque existen herramientas de backup muy desarrolladas tenemos que admitir todos que no utilizamos estas herramientas suficientemente en cuanto a la frecuencia.

- rReplikator automatiza el aseguramiento de datos.
- rReplikator solamente almacena datos que han cambiado. El aseguramiento se realiza de forma inmediata.
- rReplikator hace redundante los procesos de aseguramiento extensos.

Si crea un archivo o lo cambia rReplikator lo almacena inmediatamente. Si crea un directorio nuevo y desplaza archivos, el programa lo reproduce. rReplikator reproduce todas las operaciones de archivos de un determinado directorio (y sus subdirectorios) en otro directorio – una operación simple y comprensible. Usted guarda todos sus datos en un directorio, por ejemplo en "*C:\Documents and Settings\Hans*" y le ordena a rReplikator que reproduzca todo en otro directorio del mismo disco duro, en un directorio distinto ubicado en otro disco duro, como por ejemplo en "*D:\Hans DaSi*" o bien en otro ordenador, como por ejemplo en "*\\UnserServer\Data\Dasi\Hans*".

Si Hans crea un archivo en "*C:\Documents and Settings\Hans*", entonces el archivo aparece de forma automática e inmediata también en "*D:\Hans DaSi*". Y si ahora, Hans cambia un archivo en "*C:\Documents and Settings\Hans*", entonces este cambio se reflejará también en "*D:\Hans DaSi*" de forma inmediata. Y si Hans elimina un archivo en "*C:\Documents and Settings\Hans*", entonces se elimina también el archivo en "*D:\Hans DaSi*". De otra manera, el directorio de reproducción sería dentro de poco tiempo un desorden total.

- rReplikator guarda versiones de sus datos.

Para proteger sus datos de errores de software y error humano, rReplikator posee un segundo mecanismo. Si cambia un archivo, entonces se inserta un sello de tiempo en el nombre del archivo y el archivo se guarda en un directorio de versiones. Si Hans por ejemplo, tiene un archivo "*C:\Documents and Settings\Hans\Angebotes\BGSoft\Lohn&Gehalt.doc*", entonces este archivo aparece en el directorio de versiones como "*C:\Documents and Settings\Hans\Angebotes\BGSoft\Lohn&Gehalt [2003-10-23 09:21:42].doc*". Cada vez se archiva una copia completa. Bien es verdad que este proceso necesita espacio de memoria, pero al mismo tiempo es muy seguro. Ninguna versión depende de versiones anteriores. Con el programa puede acceder a cada archivo a través de la aplicación con la que fue creado. Herramientas adicionales no son precisas.

La utilidad de rReplikator se basa en el aseguramiento automático de sus datos.

El Manual

Datos son valiosos	1
Instalación de rReplikator	4
rReplikator Wizard.....	5
La configuración de rReplikator.....	9
Directorios.....	11
Configuraciones para la administración de versiones	12
Estrategia de rReplikation.....	13
Configuración inicial	13
Seguros: Solamente archivos registrados.....	13
Avanzado: lista positiva y negativa	13
El manejo de tipos de archivos desconocidos	14
Ignorar el tipo desconocido.....	14
Decidir en cada caso.....	14
Aprender tipos de archivos	15
Administración de las listas.....	16
Administrar la lista positiva.....	16
Administrar la lista negativa	17
Administrar los tipos de archivos registrados	18
N Los ajustes de administración N	19
Memoria.....	19
Tamaño máximo de archivo	19
Cuaderno de bitácora	19
Change Types	20
Encender e apagar el rReplikator.....	20
El „Status Monitor“.....	21
Desinstalar	21
Casos de aplicación	21
Avería del disco duro	21
EL problema del „archivo viejo que sirve de plantilla“	22
Quien cambia de otra manera antes de sincronizar	22
Configuraciones típicas.....	23
Un PC con un disco duro.....	23
Un PC con dos discos duros	23
Un PC con una unidad de disco externa	24
Un PC con un medio DVD-RAM sobrescriptible.....	24
Un PC replicado en un servidor	24
Posible fuente de errores.....	25
rReplikator parado.....	25
No se reproducen todos los archivos.....	25
rReplikator ralentiza mi sistema operativo	25
Mi aplicación no tiene acceso.....	26
El directorio para las versiones ocupa demasiado espacio.....	26
Errores comunes.....	27
Contrato de licencia del software rReplikator	28

Instalación de rReplikator

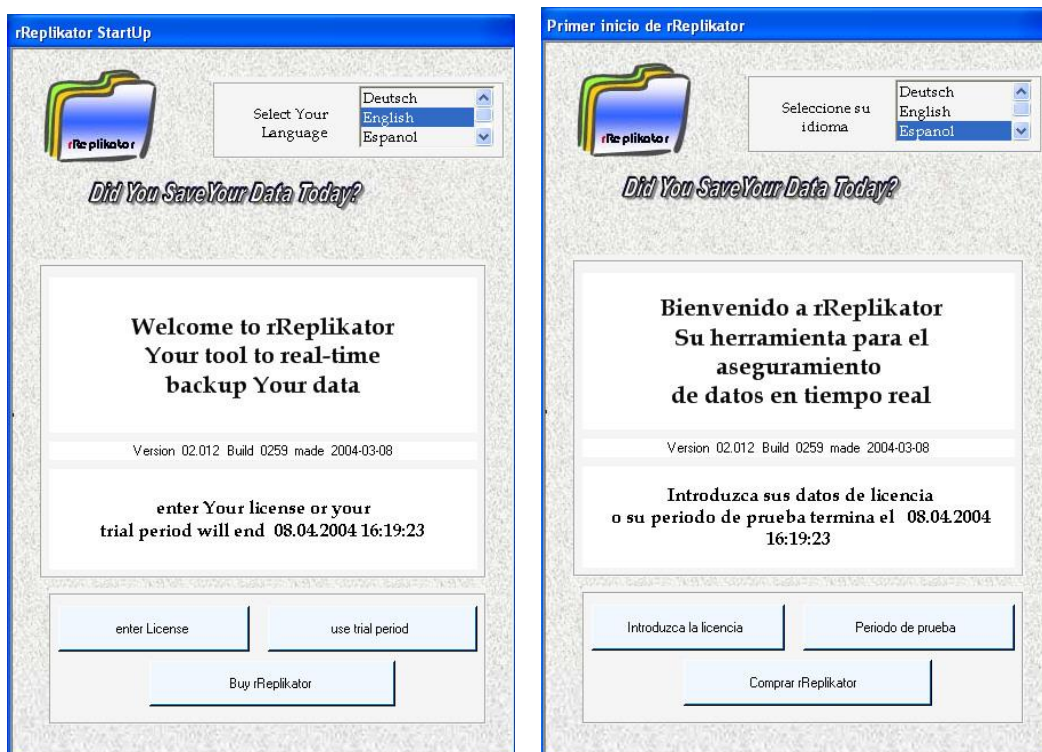
rReplikator lo obtiene como un solo archivo: "rReplikatorProgramInstaller.msi".

Antes de instalar rReplikator, tiene que ver si tiene instalado Microsoft .NET ® library en su sistema. Para verificar si el .NET Framework 1.1 ya está instalado en su sistema, tiene que hacer click en [inicio] en el escritorio de windows. Después elija [panel de control] y haga doble click en [software]. Al abrirse la ventana, tiene que verificar si Microsoft .NET Framework está en la lista alfabética de aplicaciones. En caso afirmativo, no hay necesidad de volver a instalarlo. Si Net Framework no aparece en la lista, entonces puede proceder a la instalación automática (<http://windowsupdate.microsoft.com>) o bien descargar un archivo de instalación (<http://www.microsoft.com/downloads>).

.NET Framework es solamente disponible para Windows2000., Windows XP y Windows Server 2003. Consecuentemente, rReplikator es solamente utilizable en estos sistemas.

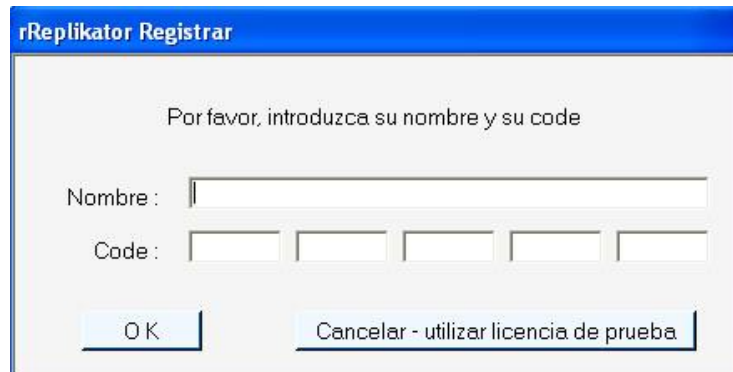
Inicie la instalación con un doble click en "rReplikatorProgramInstaller.msi" en el Windows Explorer. Por favor, siga las instrucciones del programa de instalación. Si ya tiene instalado una versión de rReplikator, primero tiene que proceder a la desinstalación. Antes de desinstalar rReplikator, tiene que cerrar este programa.

La instalación inserta el programa en el directorio de „autostart“, con el fin de que se abra rReplikator con cada inicio del sistema. Adicionalmente, se inserta el programa en el directorio de PROGRAMAS. Con esta inscripción puede abrir el programa después de la instalación. El idioma predeterminado es el inglés. Al pinchar en "Deutsch" puede cambiar de idioma:



En caso de que todavía no haya comprado una licencia de rReplikator puede utilizar el programa durante 30 días sin compromisos-haga click en „Periodo de prueba“.

Para insertar la licencia, haga click en „Introduzca la licencia“. Una nueva ventana se abrirá:



Por favor, escriba su nombre exactamente como lo ha recibido de rReplikator.com por correo electrónico. Las informaciones relacionadas con la licencia serán guardadas y se mostrarán en la ventana de set-up.

Por favor, le rogamos que no utilice versiones sin licencia, puesto que la programación de rReplikator fue una tarea dura y compleja.,

Las páginas siguientes le explican el proceso de instalación de rReplikator.

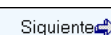
rReplikator Wizard

Si utiliza rReplikator por primera vez, se abrirá de forma automática el Set-Up Wizard:



Con  puede salir del Wizard en cualquier momento.

Con  puede ir un paso atrás.

Con  puede acceder al paso siguiente.

Primer paso – elija el directorio de origen.

El directorio de origen contiene los archivos y los subdirectorios, que desea reproducir.

Si tiene varios directorios diferentes, que desea reproducir, vuelva a abrir el Wizard más tarde y configure el programa para cada directorio.



El diálogo de directorios

Elija el directorio de origen.

Con crea un nuevo directorio. Para crear un subdirectorio nuevo, primero elija el directorio y después haga click en . Con el botón derecho del ratón puede acceder al menú. En este, entre otras cosas, puede eliminar y renombrar directorios.

le lleva un paso atrás.

le lleva al siguiente paso.

Segundo paso – defina el directorio de destino.

En el directorio de destino se reproducirán los archivos del directorio de origen.

Si tiene por ejemplo „C:\Daten\Wichtiges“ como directorio de origen y establece „D:\DaSi“ como directorio de destino, entonces rReplikator establecerá „D:\DaSi\Wichtiges“ como directorio de destino.



El diálogo de directorios

Elija el directorio de origen.

Con crea un nuevo directorio. Para crear un subdirectorio nuevo, primero elija el directorio y después haga click en . Con el botón derecho del ratón puede acceder al menú. En este, entre otras cosas, puede eliminar y renombrar archivos.

le lleva un paso atrás.

le lleva al siguiente paso.



Tercer paso – la creación de versiones

rReplikator puede administrar versiones de sus archivos. Si cambia un archivo, en el directorio de versiones se creará una nueva versión (más informaciones sobre este tema en la página 12).

Con salta el paso „versiones“.

Con accede al siguiente paso en la definición de la creación de versiones.



El diálogo de versiones

Elija el directorio de versiones.

Con crea un directorio nuevo. Para crear un subdirectorio nuevo, seleccione primero el directorio y después haga clic en . Con el botón derecho del ratón accede al menú. En este, entre otras cosas, puede eliminar o renombrar directorios.

le lleva un paso atrás.

le lleva al paso siguiente.



Tercer paso – la creación de versiones

Aquí establece el número máximo de versiones que habrá. La configuración inicial es 100.

Si se sobrepasa el número máximo en el proceso de creación de versiones, entonces se elimina respectivamente la versión más antigua antes de crear una nueva versión.



Tercer paso – la creación de versiones

¿Cuántas veces debería almacenarse una nueva versión? Archivos pueden cambiar de manera frecuente, pero no tiene sentido establecer una nueva versión cada vez que se produzcan cambios. Con este parámetro establece cuánto tiempo debe pasar después de la creación de una versión antes de establecer una nueva versión. La configuración inicial es 3.600 (una hora).



Cuarto paso – copiar el contenido del directorio de origen en el directorio de destino.

rReplikator puede copiar todos los archivos del directorio de origen en el directorio de destino como paso de almacenamiento inicial.



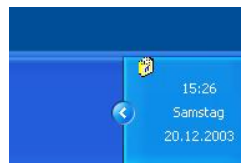
La configuración de rReplikator es ahora completa. Con **Weiter** inicia la creación de rReplikator.

Después puede crear varios rReplikatores para otros directorios.

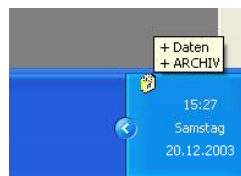


La configuración de rReplikator

rReplikator tiene un símbolo amarillo en la barra de tareas.

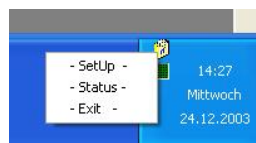


Al poner el ratón sobre el símbolo de rReplikator, el sistema le mostrará los rReplikadores definidos y su status. En este ejemplo dos rReplikadores están definidos: „Daten“ y „Archiv“. Ambos están activos, como se puede ver por el signo „+“. El símbolo „-“ representaría el status inactivo.



Al hacer click en el botón derecho de su ratón tiene las siguientes opciones:

- salir del programa rReplikator
- abrir el diálogo de configuración
- abrir el monitor de status o bien cerrarlo

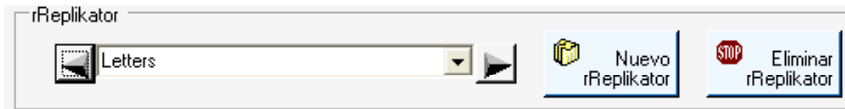




Con Set-Up puede abrir el diálogo correspondiente a la configuración de rReplikadores:



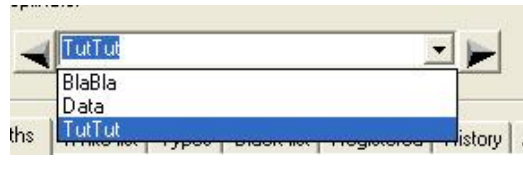
De nuevo puede elegir el idioma deseado con .

Con estos elementos del diálogo puede seleccionar el rReplikator que desea configurar:



Con las flechas  y  puede proceder atrás y adelante en la lista de rReplikatores.

Igualmente puede elegir directamente de la lista de rReplikatores.

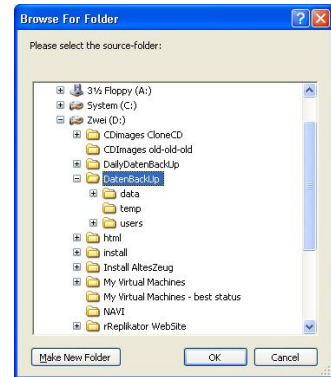


Directorios



Haga click en **Origen** para seleccionar el directorio de origen – es decir, el directorio que contiene los datos que quiere reproducir. Elija en el diálogo de directorios un directorio existente.

Con **Destino** selecciona el directorio de destino – el directorio, en el que se reproducirán todos los archivos del directorio de origen. El directorio de destino puede ser otro directorio en el mismo disco. Esta medida no ayuda en el caso de errores de disco duro, pero es útil al solucionar problemas con archivos por errores de software. Para protegerse de errores de disco duro, seleccione un directorio de destino en otro disco, así como lo puede ver en nuestro ejemplo. En el caso de que su ordenador forme parte de un grupo de trabajo o bien de una domain de una red, puede establecer el directorio de destino en otro ordenador. En este caso, haga clic en „entorno de red“ en el diálogo de directorio y seleccione el ordenador correspondiente.



También es posible utilizar un medio como un DVD-RAM para el directorio de destino. Pero en este caso el medio debe ubicarse en la unidad si quiere que rReplikator reproduzca.

Con **Historia** establece el directorio para las versiones – sin embargo, hasta que no haya hecho configuraciones en „Historie“ (véase página **Fehler! Textmarke nicht definiert.**, configuraciones para la administración de versiones), no puede utilizar esta forma de configuración.

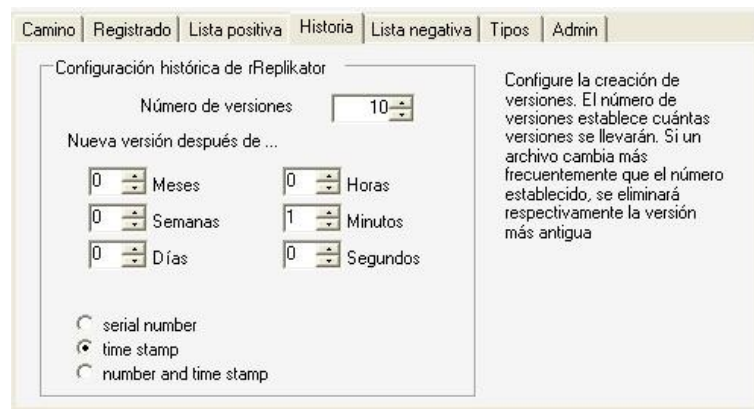
En el directorio de versiones se almacenará una nueva versión cada vez que cambie un archivo:


Name	Size	Type	Date Modified
rReplikator Doku		File Folder	06.11.2003 16:01
rReplikator Documentation [2003-11-06 14-55-07].doc	41 KB	Microsoft Word-Dok...	06.11.2003 14:55
rReplikator Documentation [2003-11-06 15-14-00].doc	51 KB	Microsoft Word-Dok...	06.11.2003 15:14
rReplikator Documentation [2003-11-06 15-25-07].doc	42 KB	Microsoft Word-Dok...	06.11.2003 15:25
rReplikator Documentation [2003-11-06 15-41-18].doc	45 KB	Microsoft Word-Dok...	06.11.2003 15:41
rReplikator Documentation [2003-11-06 15-52-12].doc	1.205 KB	Microsoft Word-Dok...	06.11.2003 15:52
rReplikator Documentation [2003-11-06 16-09-59].doc	2.498 KB	Microsoft Word-Dok...	06.11.2003 16:10

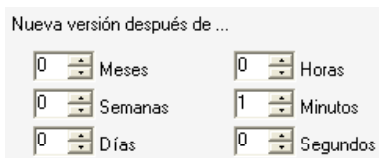
Cada archivo de versión es una copia completa del archivo actual en este momento. Esta medida requiere espacio de memoria, pero hace que cada versión sea independiente de versiones anteriores. Puede renombrar y desplazar cada archivo de versión en el Explorer o bien abrirlo con la aplicación, con la que fue creado. Herramientas adicionales no son necesarias.

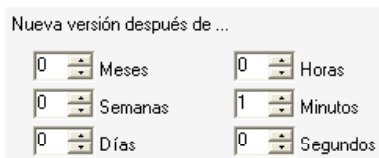
Configuraciones para la administración de versiones

El fichero "Historie" abre este diálogo:



Con  establece, cuántas versiones quiere tener de un archivo. Si establece como parámetro cero, entonces no habrá ninguna versión del archivo. Es recomendable que establezca como parámetro por lo menos 10 (versiones). Si se crea una nueva versión y el máximo número de versiones se sobrepasara, entonces se eliminaría el archivo más antiguo de la historia de versiones.



Con  establece los intervalos en los que se almacenarán las versiones. Puede establecer por ejemplo que después de haberse guardado una versión, como pronto, después de una hora se guardará otra versión. Esta medida ahorra espacio de memoria, pero también significa la pérdida de cambios en el periodo de tiempo, en el que no se almacena una versión.

Estrategia de rReplikation

Configuración inicial

Después de haber definido un rReplikator con el Wizard, todos los tipos de archivo del directorio de origen se establecerán como archivos válidos para la reproducción (los tipos de archivo se pondrán en la lista positiva, véase abajo.).

Seguros: Solamente archivos registrados

No todos los archivos en su ordenador son candidatos para la reproducción. Aparte de los archivos con sus datos, el software que utiliza crea numerosos archivos temporales o archivos de seguridad. Word almacena archivos como „~bla1932.tmp“, muchos programas crean archivos como „irgendwas.bak“. No hay necesidad de reproducir todos estos archivos.

Si se instala software en un ordenador, entonces normalmente el software reconoce los tipos de datos que se crearán de forma permanente. El tipo de archivo se reconoce por su extensión. Word por ejemplo reconoce los archivos “doc”, “dohtml”, “dot” y “dothtml” como archivos permanentes. En un ordenador corriente entre 500 y 800 tipos de archivo diferentes están registrados. La configuración inicial de rReplikator dice: „reproducir todos los tipos de archivo registrados“.

Esta estrategia base refleja solamente archivos registrados en el directorio de destino. Si quiere excluir unos tipos de archivo determinados o bien si tiene determinados tipos de archivo que no están registrados, pero que deben ser replicados, utilice las dos listas, que se explicarán más detalladamente a continuación:

Avanzado: lista positiva y negativa

Esta estrategia base solamente reproduce archivos registrados en el directorio de destino. En el caso de que quiera reproducir tipos de archivos que no están registrados, tiene que añadirlos a la lista positiva. Todos archivos con una extensión contenida en la lista positiva serán replicados.

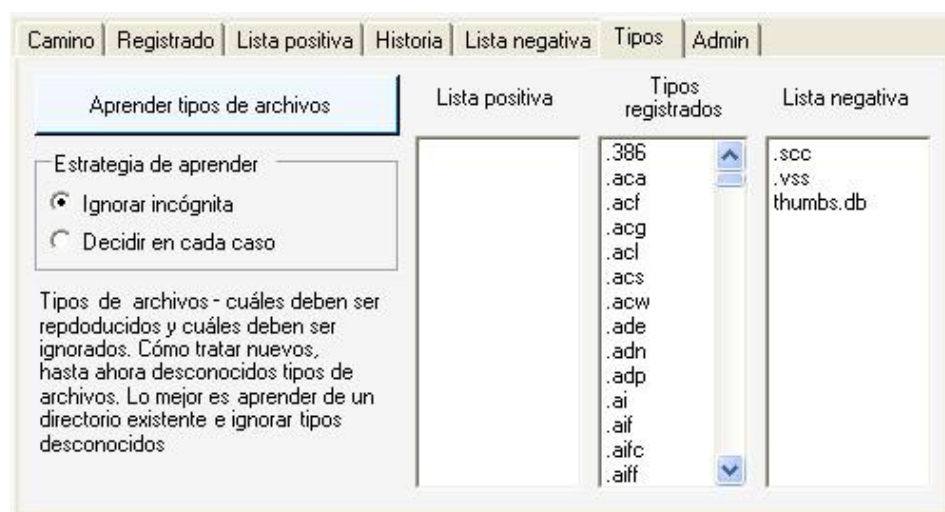
La lista negativa hace lo contrario (y unas cosas más): todos los archivos, que contienen en su nombre entero un elemento de la lista negativa, no serán reproducidos.

De esta manera, la inscripción “Test” en la lista negativa hace que los siguientes archivo no se reproduzcan: „Test.doc“, “Data.Test“, „DasSindNurTestDaten.xls“, „Testosteron-Bericht.doc“.

Consecuentemente existent tres listas:

Tipos de archivo registrados	Es la lista que contiene todos los archivos registrados en el ordenador
Lista positiva	Es la lista que contiene todos los tipos de archivo que se deben reproducir adicionalmente ("la configuración inicial es „todos los tipos de archivo del directorio de origen se inscribirán en la lista positiva“)
Lista negativa	Es la lista que contiene todos los elementos de un nombre que llevan a la exclusión del proceso de reproducción. La configuración inicial contiene los tipos siguientes: „~“, „.tmp“ y „thumbs.db“

El fichero "Tipos" muestra las tres listas. La administración de las tres listas se expondrá más detalladamente en la página 16:



El manejo de tipos de archivos desconocidos

Con respecto al manejo de tipos de archivos desconocidos existen tres procedimientos:

Ignorar el tipo desconocido

Ignorar incógnita Si el sistema descubre un tipo de archivo desconocido, el programa no reproducirá ni informará sobre este tipo de archivo. Este procedimiento se puede configurar de manera fácil, pero puede conducir a archivos ausentes.

Decidir en cada caso

Si selecciona **Decidir en cada caso**, entonces rReplikator le preguntará cada vez que descubra un tipo desconocido, si este tipo se debe inscribir o bien en la lista positiva o bien en la lista negativa. Si por ejemplo existe un archivo „Buchhaltung.Anlagen“ y archivos del tipo

„Anlagen“ no están registrados ni están en la lista positiva, entonces rReplikator preguntará por el procedimiento deseado

Si añade este tipo a la lista negativa, en el futuro este tipo será excluido. Añadirlo a la lista positiva significa que se reproducirá en el futuro.

¡Tenga cuidado! Este diálogo bloquea el rReplikator – mientras que no cierre el diálogo, el programa no reproducirá. Las operaciones con los archivos se recogerán en memoria intermedia y después de cerrar la ventana serán reflejadas. De esta manera, puede que el programa le pregunte varias veces por el mismo tipo, en caso de que la ventana permanezca abierta en un periodo de tiempo prolongado: después de haber cerrado el diálogo, este tipo estará o bien en la lista positiva o bien en la negativa, pero antes de haberlo añadido a una lista, aquel archivo ha cambiado.

Aprender tipos de archivos

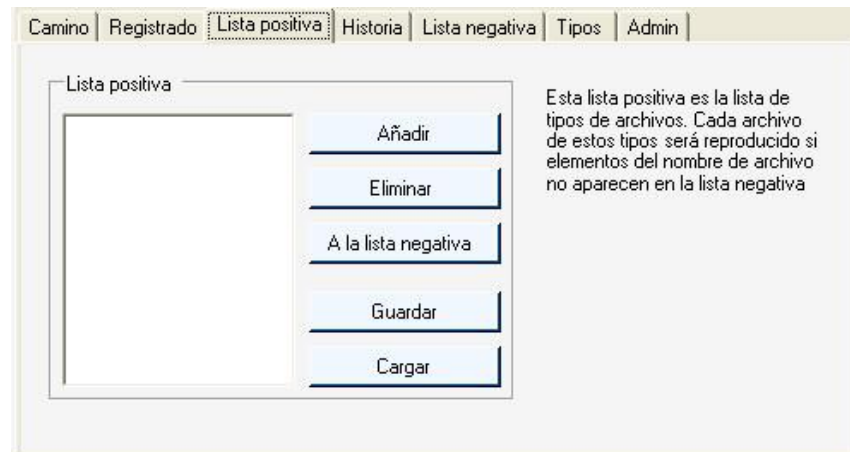
Aprender tipos de archivos


le permite seleccionar un directorio existente y le nombra todos los tipos de archivos, que estén encontrados allí y que no estén registrados.

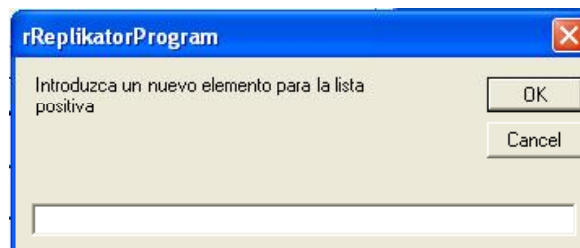
<p>ExtensionLearner</p> <ul style="list-style-type: none"> <input type="checkbox"/> apl : C:\Program Files\Adobe\Acrobat 5.0\Reader\SPPlugins\ADMPI <input type="checkbox"/> cmp : C:\Program Files\Adobe\Acrobat 5.0\Reader\plug_ins\wdkhome <input type="checkbox"/> deu : C:\Program Files\Adobe\Acrobat 5.0\Reader\RdLang32.DEU <input type="checkbox"/> dict : C:\Program Files\Adobe\Acrobat 5.0\Reader\plug_ins\ImageVi <input type="checkbox"/> js : C:\Program Files\Adobe\Acrobat 5.0\Reader\JavaScripts\alform.js <input type="checkbox"/> lic : C:\Program Files\Adobe\Acrobat 5.0\Reader\plug_ins\wdkhome\ <input type="checkbox"/> lng : C:\Program Files\Adobe\Acrobat 5.0\Reader\plug_ins\wdkhome\ <input type="checkbox"/> lst : C:\Program Files\Adobe\Acrobat 5.0\Resource\Font\AdobeFnt.ls <input type="checkbox"/> pfb : C:\Program Files\Adobe\Acrobat 5.0\Resource\Font\cobo_____ <input type="checkbox"/> proc : C:\Program Files\Adobe\Acrobat 5.0\Reader\plug_ins\SelfSign. <input type="checkbox"/> rsd : C:\Program Files\Adobe\Acrobat 5.0\Reader\plug_ins\wdkhome\ <input type="checkbox"/> rst : C:\Program Files\Adobe\Acrobat 5.0\Reader\plug_ins\wdkhome\ <input type="checkbox"/> stc : C:\Program Files\Adobe\Acrobat 5.0\Reader\plug_ins\wdkhome\ <p>Lies aus dem ausgewählten Verzeichnis alle Datei-Typen aus. Markieren Sie die Datei-Typen, die in die Positiv-Liste aufgenommen werden sollen. Alle anderen werden nicht repliziert</p> <p>cancel</p> <p>ok</p>	<p>Estos tipos de archivos están registrados en su sistema. Archivos correspondientes a los tipos de esta lista será n reproducidos. Para excluir un tipo de archivo de la reproducción, quite el señal de conforme. La anotación se añadirá a la lista negativa</p>
--	--

Administración de las listas


Administrar la lista positiva

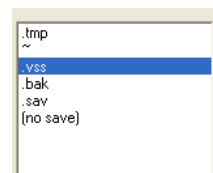


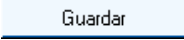
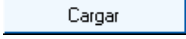
Con  puede hacer una anotación en el diálogo consultado.



Salga del diálogo pinchando sobre OK y la anotación hecha aparecerá en la lista positiva.

Para borrar una anotación haga clic sobre la misma y pulse 

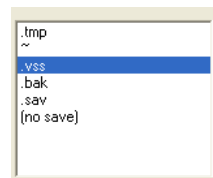


Pulsando  puede exportar la lista positiva a un fichero, pinchando sobre  a su vez podrá acceder de nuevo al fichero. En caso de haber listas muy extensas conviene hacer uso del editor. Puede guardar la lista una vez configurada de esta manera o utilizarla en otro ordenador.

Un archivo que ha sido exportado de esta manera consta por ejemplo del siguiente contenido :	<pre>rReplikator White List saved 19.11.2003 13:47:05 .balance : 19.11.2003 13:38:35 .report : 19.11.2003 13:38:43 .budgetareReport : 19.11.2003 13:38:59 .calcSheet : 19.11.2003 13:46:32 .proposal : 19.11.2003 13:46:40 .customer : 19.11.2003 13:46:45 .prospect : 19.11.2003 13:46:50</pre>
--	--

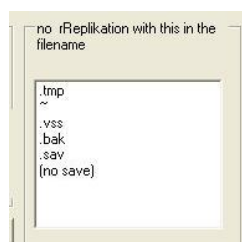
Para borrar una anotación seleccione la misma y haga click sobre el botón





Administrar la lista negativa

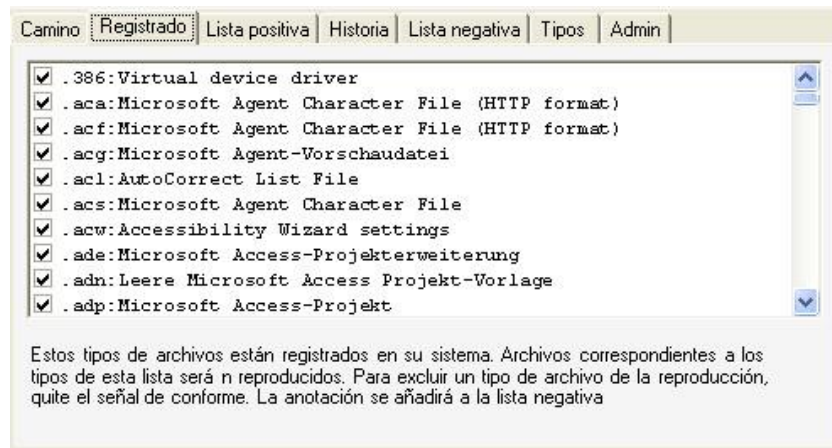
Las acciones adjuntar, borrar, guardar y cargar se corresponden con las de la lista positiva.



Esta lista negativa impide la reproducción de archivos del tipo „.tmp“, „~“, „.vss“, „.bak“, „.sav“ oderr „(no save)“.

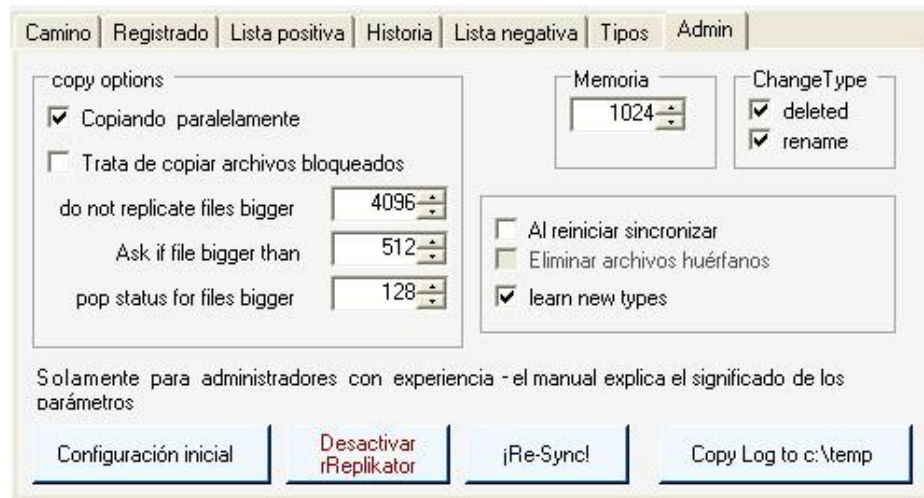
Un archivo con el nombre “Memo für Susanne (no save).doc” quedaría omiso, el archivo “ Memo für Susanne no save.doc ” no obstante se reproduciría.

Administrar los tipos de archivos registrados



La lista muestra todos los tipos de archivos registrados en el ordenador. Todos los archivos con una extensión procedente de la lista se replicarán, a no ser que retire la flecha en la casilla. ¡Al retirar la flecha el tipo de archivo (es decir su extensión) se desplaza a la lista negativa! Esto tiene sentido para archivos que se modifican a menudo y además son muy grandes. Un ejemplo serían los archivos Outlook del tipo „PST“.

N Los ajustes de administración N



Modifique estos ajustes solamente si dispone de conocimientos suficientes para saber lo que está haciendo.

Memoria

rReplikator tiene que guardar todas las operaciones de los archivos a memoria intermedia (buffer) para impedir la pérdida de operaciones de los archivos. Reproducir modificaciones en el directorio de destino y de versiones requiere tiempo. Se trata justamente del tiempo en el que pueden aparecer otras operaciones de los archivos. Para operaciones normales como el guardar un documento de Word después de hacer modificaciones son suficientes 32 kByte. En el caso de darse cuenta de pérdidas de archivos después de haber llevado a cabo operaciones importantes de copiar, borrar o de desplazamiento (los archivos permanecen en la origen, pero no en el destino o viceversa), por favor aumente este valor. rReplikator ha sido probado mediante un test de estrés. Se ha comprobado que un valor máximo de 4096 es más que suficiente.

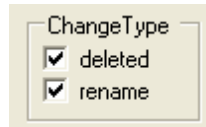
Tamaño máximo de archivo

Archivos gigantescos emplean a fondo al rReplikator, sobre todo si se modifican a menudo. Con este parámetro puede excluir archivos de la reproducción a través del tamaño del archivo. El valor más conveniente depende junto a la frecuencia de modificación de la velocidad de cálculo del medio para el directorio de origen y destino. En la prueba ha resultado prudente un límite de capacidad de 128 MByte. De todas formas puede ajustar el tamaño con valores más grandes.

Cuaderno de bitácora

Si el cuaderno de bitácora está activado, se crea en el directorio de destino un archivo del tipo l"rReplikatorLog.txt", en el cual todas las operaciones del rReplikator quedan recogidas. Para el proceso de debug puede ser útil. Sin embargo, se recomienda apagarlo cuando el ordenador opere de manera corriente. Requiere tiempo de cálculo además de ocupar lugar en el disco duro.

Change Types



Todas las operaciones se reproducen de antemano por los preajustes tomados. Puede apagar las operaciones “borrar” y “cambiar de nombre”. En el directorio de destino ya ni se borrarán más archivos ni se cambiarán de nombre.

Suprimir el proceso de borrado puede tener sentido para no perder archivos.

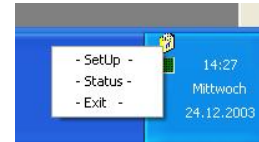
Encender e apagar el rReplikator

Desactivar rReplikator apaga el rReplikator.

¡Re-Sync! enciende de nuevo el rReplikator.

¡No olvide guardar todo **Guardar**!

El „Status Monitor“



Pulsando **- Status -** que aparece en el siguiente menú abre una ventana que muestra las acciones de rReplikator.

rReplikator 02.012.0259 La licencia de prueba caduca el 08.04.2004 16:19:23							
Progres		Etat					
Date & Time	rReplikator	archivo	directorio	MByte.	%	MB/s.	Time left

rReplikator 02.012.0259 La licencia de prueba caduca el 08.04.2004 16:19:23						
Progres		Etat				
	rReplikator	Origen	Destino	Historia	Versions	aprè:
---	business	D:\business	D:\dasi\business	D:\DasiHistory\business	10	00:45:00
+++	Letters	F:\Letters	F:\dasi\Letters	F:\DasiHistory\Letters	10	00:01:00

Al copiar rReplikator uno o varios archivos, la ventana „Status“ muestra la acción. El trabajar con archivos grandes ralentiza respectivamente el proceso de copiar.

Seleccionando de nuevo **- Status -** o haciendo doble click sobre el rótulo cierra la ventana „Status“.

Desinstalar

Ponga de nuevo en funcionamiento el programa de instalación y haga clic sobre „Remove“.

Casos de aplicación

Avería del disco duro

Hans ha insertado un segundo disco duro en su ordenador y ha ajustado rReplikator de tal manera que los archivos en „C:\Document and Settings\Hans\“ se reproduzcan hacia „D:\HansSettings“.

Antes de haber reanudado el trabajo, Hans ya ha copiado todos los archivos de "C:\Document and Settings\Hans" a "D:\HansSettings".

Evidentemente Hans ha acertado con la idea de insertar un segundo disco duro – el disco duro viejo se ha averiado después de un par de semanas. Bueno, Hans inserta un disco duro nuevo y instala su sistema operativo y sus programas. Después de haber abierto una cuenta a nombre de Hans, y haber copiado todos los archivos de "D:\HansSettings" a "C:\Document and Settings\Hans", había recuperado todos los archivos !

EL problema del „archivo viejo que sirve de plantilla“

Bárbara escribe a menudo cartas con un contenido similar, pero escribe a diferentes destinatarios. Como viene siendo convencional, Bárbara elige una carta vieja como plantilla para una nueva. A veces Bárbara se olvida de modificar el nombre del archivo y guarda la carta nueva bajo el nombre viejo. Por lo tanto desaparece la carta vieja.

Supongamos que la carta vieja tenía el nombre de archivo "Andreas Klein Dosis Bericht.doc". Bárbara ha utilizado esta carta como plantilla para la carta destinada a Michael Huber. Al abrir un par de días más tarde la carta destinada a Andreas Klein, Bárbara observa en la pantalla la última carta escrita destinada a Michael Huber independientemente de lo que diga el nombre del archivo.

Afortunadamente Bárbara emplea rReplikator. En el directorio de versiones todavía se encuentra una copia de la carta original con la fecha y el horario en el nombre del archivo. Bárbara contempla al menos dos archivos en "D:\Historie\Daten\DosisBerichte\2003\":

- D:\Historie\Daten\DosisBerichte\2003\Andreas Klein Dosis Bericht [2003-11-17 14-31-17].doc
- D:\Historie\Daten\DosisBerichte\2003\Andreas Klein Dosis Bericht [2003-11-19 08-15-01].doc

Caso esclarecido: la versión del día 17 a las 2h es la versión original para Andreas Klein y la versión del día 19 es la versión para Michael Huber. Bárbara nombra el archivo "D:\Historie\Daten\DosisBerichte\2003\Andreas Klein Dosis Bericht [2003-11-19 08-15-01].doc "y respectivamente "D:\Historie\Daten\DosisBerichte\2003\Michael Huber Dosis Bericht [2003-11-19 08-15-01].doc ". A continuación Bárbara copia el archivo renombrado hacia "C:\Daten\DosisBerichte\2003\Michael Huber Dosis Bericht.doc ".

¡Listo! Gracias al directorio de origen.

Quien cambia de otra manera antes de sincronizar

Christian trabaja en el departamento de ventas. Junto a sus compañeros de la gestión de producto e I+D trabaja acerca de una gran oferta. Han acordado de utilizar un directorio conjunto en el servidor:

"\\Server\Customers\Miller&Miller\Proposals\NewSystem".

Versiones nuevas del archivo de la oferta "MillerNewSystem.doc" se señalan con un número continuo en el nombre del archivo. Christian tiene que proporcionar la oferta y decide trabajar el fin de semana acerca del tema. Suele copiar

```
xcopy \\Server\Customers\Miller&Miller\*. * c:\MyData\Millers\*. * /S /D /Y /C  
xcopy c:\MyData\Millers\*. * \\Server\Customers\Miller&Miller\*. * /S /D /Y /C
```

(los nuevos archivos) en su portátil. La última versión de la oferta "MillersNewSystem017.doc" aparece igualmente entre los archivos copiados. Christian pasa horas trabajando sobre la oferta y finalmente le guarda el domingo por la tarde bajo "MillersNewSystem018.doc". El lunes por la mañana Christian copia los archivos en el servidor utilizando las mismas ordenes de xcopy. Desafortunadamente un compañero madrugador ha hecho unas observaciones sobre la oferta y ha copiado la oferta como "MillersNewSystem018.doc". La versión del compañero es más actual que la versión del fin de semana de Christian y la orden xcopy sobrescribe el trabajo del fin de semana. Vaya ... todo el trabajo en vano.

Menos mal que Christian ha configurado su rReplikator de tal manera que de todos los archivos de "C:\MeineDaten\" bajo "C:\Savers\MeineDaten" se crean versiones. Aquí Christian encuentra ambos archivos "MillersNewSystem017 [2003-10-25 21-32-16].doc" y "MillersNewSystem018 [2003-10-26 22-19-31.doc". La última es la versión del domingo por la tarde.

Bueno, hemos evitado mucho trabajo chino y sobre todo el follón en la empresa.

Configuraciones típicas

Un PC con un disco duro

Ponga el directorio de destino en un directorio del disco y el directorio de versiones en otro directorio. Ajuste la creación de versiones de la manera que requiere necesario, por ejemplo en 100 versiones o una creación de máximo 2 horas.

Ahora está protegido de fallos operacionales e errores de software, pero no contra una avería del disco duro. Guarde regularmente el directorio de destino y de versiones, por ejemplo grabándolo en un cd.

Un PC con dos discos duros

Cree como directorio de destino un directorio en el segundo disco. Cree para las versiones un segundo directorio en el mismo disco del directorio de destino. Ajuste la creación de versiones de la manera que requiere necesario por ejemplo en 100 versiones o una creación de versiones de máximo 2 horas.

Ahora está protegido de fallos operacionales e errores de software, pero no contra una avería del disco duro. Guarde regularmente el directorio de destino y de versiones, por ejemplo grabándolo en un cd.

Un PC con una unidad de disco externa

La unidad de disco externa se comporta igual que una unidad montada – siempre se muestra en el Explorer y con una propia letra de unidad de disco. Cree como directorio de destino un directorio en el disco externo. Cree para las versiones un segundo directorio en el disco externo como para el directorio de destino. Ajuste la creación de versiones de la manera que requiere necesario por ejemplo en 100 versiones o una creación de versiones de máximo 2 horas.

Ahora está protegido de fallos operacionales e errores de software, pero no contra una avería del disco duro. Guarde regularmente el directorio de destino y de la versión, por ejemplo grabándolo en un cd o grabando el contenido en el disco duro externo o en otro ordenador.

Un PC con un medio DVD-RAM sobrescriptible

El medio sobrescriptible (DVD-RAM, MO u unidad de disco Zip) se comporta en un principio igual que un disco duro, con la única diferencia de ir más lento. Asegúrese de que haya insertado un medio formateado. Cree un directorio de destino en el medio cambiabile. Cree para las versiones un segundo directorio en el medio cambiabile como para el directorio de destino. Ajuste la creación de versiones de la manera que requiere necesario por ejemplo en 100 versiones o una creación de versiones de máximo 2 horas.

Ahora está protegido de fallos operacionales e errores de software, pero no contra una avería del disco duro. Guarde regularmente el directorio de destino y de la versión, por ejemplo grabándolo en un cd o grabando el contenido en el disco duro externo o en otro ordenador.

Un PC replicado en un servidor

En el diálogo del browser para el directorio de destino y para el de la versión elige Vd. el servidor y el directorio correcto bajo “entorno de red”. Debe disponer de derechos suficientes para modificar contenidos con el fin de reproducir. No olvide que una conexión a la red es más lenta que el acceso a un disco local – por lo tanto aumente el valor de memoria de los ajustes de administración.

Posible fuente de errores

rReplikator parado

¿Ha renombrado el directorio de origen o lo ha borrado? rReplikator se para automáticamente, en cuanto el directorio de origen no sea localizable. Seleccione los ajustes y anote otro directorio de origen.

No se reproducen todos los archivos

- Aumente la memoria reservada a través de los ajustes de memoria en la tarjeta de administración de registro (véase tb. pág. **¡Error! Señal no definida.**) – rReplikator probablemente ha perdido ocurrencias bajo máxima carga.
- Compruebe la lista negativa – ¿aparecen partes del nombre en la lista negativa? En caso afirmativo renombre los ficheros o modifique la lista negativa (véase tb. pág. **¡Error! Señal no definida.**) Compruebe el tamaño máximo del archivo– ¿el archivo sobrepasa el tamaño del archivo configurado? En caso afirmativo ajustar el valor MaxFileSize hacia arriba (véase tb. pág. **¡Error! Señal no definida.**)

rReplikator ralentiza mi sistema operativo

¿Trabaja Vd. con archivos muy grandes que modifica a menudo? Podrían ser por ejemplo archivos de Outlook que quedan modificados por cada e-mail o entrada en el calendario y que fácilmente pueden sobrepasar el límite de GByte. Un PC mediano requiere para la réplica de un fichero de tamaño de 1 GByte aproximadamente 2 minutos. Si se modificase el fichero dentro de esos 2 minutos, el rReplikator perdería terreno.....

Solución:

- Excluya esos archivos explícitamente a través de la lista negativa (véase tb. pág. **¡Error! Señal no definida.**)
- Excluya el archivo a través de MaxFileSize (véase tb. pág. **¡Error! Señal no definida.**)

- Configure una tasa de repetición para la creación de versiones como por ejemplo la creación de una nueva versión solamente cada 2 horas (véase también pág. ajustes para la gestión de la versión)

Mi aplicación no tiene acceso

rReplikator copia archivos modificados en el fondo. Durante el proceso de copiar el acceso al archivo está restringido para otras aplicaciones. El monitor muestra (véase pág. 21) si rReplikator tiene todavía archivos en su acceso. En el caso de archivos muy grandes (>200 MByte) o u y medios más bien lentos (CD-RW, DVD-RW) rReplikator puede tardar respectivamente con la réplica. En este caso aguarde en la aplicación hasta que aparezca el estatus de la inactividad.

El directorio para las versiones ocupa demasiado espacio

Limite la Versionitis a través del parámetro del tiempo; deje crear por ejemplo como mucho cada tres horas una nueva versión. En la mayoría de los casos es suficiente crear una versión al día. O borre versiones viejas de archivos que suelen ser modificados frecuentemente a través del explorer.

Errores comunes

Nr.	Nombre	Descripción	Incidencia	Evitación
001	Folder Mover	Existen bibliotecas windows para ingenieros de software que contienen entre otras características órdenes para el desplazamiento de directorios. Estas bibliotecas trabajan en un sistema de archivo sin desencadenar ocurrencias - rReplikator no se entera de esto.	Los archivos desplazados se borran debidamente, pero no se almacenan en el nuevo directorio por lo que no llegan a existir en el directorio de destino.	No utilice este tipo de software, si no utilice el explorer de windows.
002	Platte	Si intenta replicar con rReplikator un disco entero, el mismo pondrá en funcionamiento el programa debug. Solamente puede replicar directorios en un disco y nunca el disco entero como „D:\“	Aparecerá un diálogo de error y el rReplikator quedará parado hasta que haya superado el error en el diálogo.	No replique todo un disco entero, si no almacene los datos en un directorio como por ejemplo “D:\Alle”
003	Lahme Ente	Si la unidad de disco de origen yace sobre un disco rápido y la unidad de disco de destino, a su vez, sobre un medio relativamente lento como una DVD-RAM (El rendimiento de un disco rápido es 25 veces superior a la unidad de disco del tipo DVD-RAM) y además carga demasiado al sistema, por ejemplo con un <code>xxcopy d:\bla c:\bla /s /zy /yy</code> , es posible que rReplikator pierda bajo circunstancias archivos operacionales.	Los archivos no se copiarán en el directorio de destino o no se borrarán en el mismo o faltan en el directorio de versión.	Evite estrés masivo si utiliza como medio de destino un medio relativamente lento o prefiere trabajar con archivos muy grandes.

Contrato de licencia del software rReplikator

Por favor léase detenidamente este contrato de licencia de software antes de bajarse el software o utilizarlo. Pinchando sobre la aceptación durante el proceso de instalación, bajándose el producto de la red o con el mero uso del producto, se declara conforme con las condiciones de este contrato de licencia. En el caso que no acepte todas las condiciones postuladas en este contrato, por favor haga click sobre "I do not agree" y el proceso de instalación quedará cancelado o no podrá bajarse el software.

Licencia para el usuario final: rReplikator.com le concede al cliente un derecho de uso no exclusivo además de infranqueable, para que el cliente utilice la aplicación rReplikator exclusivamente como un programa de aplicación (object code) en un ordenador propiedad del cliente o alquiler del mismo. El cliente podrá efectuar una copia de seguridad (1) de la aplicación siempre que el mismo garantice la aparición en la copia de todas las indicaciones sobre copyright, confidencialidad y derechos del propietario recogidas en la aplicación original.

Aparte de esto, le está prohibido al cliente copiar tanto parcial como completamente el software o la documentación, modificar la aplicación, descopilar o desensamblar parcial o completamente la aplicación, o alquilar, vender o crear nuevas aplicaciones derivadas de la aplicación original.

El cliente acepta que parte del objeto licenciado, sobre todo el diseño específico así como la estructura de los programas individuales son secreto de negocio de rReplikator.com y están reservados los derechos de autor. El cliente acuerda no publicar secretos de negocio así como propiedad reservada por derechos de autor sin acuerdo explícito por rReplikator.com a terceros, o poner esta información al alcance de aquellos de otra forma. El cliente tomará medidas de seguridad adecuadas para proteger los secretos de negocio y la propiedad reservada por derechos de autor de rReplikator.com. La aplicación como la documentación permanecerán propiedad única de rReplikator.com.

Garantía limitada: rReplikator.com garantiza para un período de tiempo de noventa (90) días desde la fecha de envío que la aplicación se corresponde en un principio con la especificación publicada. Además se suministrará la aplicación „tal como es“. Esta responsabilidad limitada se refiere solamente al cliente como tomador originario de la licencia. La única exigencia del cliente y el único compromiso de rReplikator.com es el reembolso del precio de venta en el caso que haya una exigencia válida contra los intereses de rReplikator.com. rReplikator.com no garantiza en ningún caso la aplicación falto de errores, así como que el usuario pueda utilizar la aplicación sin problemas y sin interrupciones.

La garantía no cobrará fuerza jurídica si la aplicación ha sido modificada (excepto en el caso de rReplikator.com) o no está en concordancia con las instrucciones adoptadas por rReplikator.com para la instalación, manejo e inspección de la aplicación.

Exclusión: Más allá de lo expuesto bajo "Garantía limitada" quedan excluidos todos los tipos de garantía, todos los derechos a utilización para una finalidad determinada, todas las exclusiones de violación del derecho, así como todas condiciones legales o no legales o derechos legales o no legales, también como consecuencia de la utilización o de la venta, sin restricción ninguna, dentro del marco en el que lo permite la ley.

En ningún caso rReplikator.com se responsabiliza de la falta de la facturación o el beneficio, la pérdida de datos o la aparición de daños causados directa o indirectamente como consecuencia del uso de la aplicación o la falta de uso de la misma. Esto también tiene validez

en el caso que rReplikator.com haya sido informado de la posibilidad de sendos daños. En ningún caso el compromiso de rReplikator.com con respecto al cliente superará el precio de venta pagado por el último. Las limitaciones aducidas tienen igualmente su validez en el caso que la arriba mencionada garantía no cumpla con su fin original.

La garantía mencionada no considera versiones beta de la aplicación; es decir cualquier aplicación que se suministra para tests, o componentes temporales así como aplicaciones por las cuales rReplikator.com no recibe contraprestaciones de la licencia. Todas estas aplicaciones se suministrarán sin garantía cualquiera „tal como son“.

La licencia será válida hasta que se extinga. El cliente podrá renunciar a la licencia destruyendo todas las copias de la aplicación así como de la documentación. La licencia se extinguirá inmediatamente sin más requerimientos específicos por parte de rReplikator.com, en el caso que el cliente infringe una de las condiciones del contrato de licencia. Al extinguir la licencia, el cliente se compromete a destruir todas las copias de la aplicación.

La licencia se concede acorde con el derecho de la República Federal Alemana y se aplica como si la misma se hubiera concedido completamente dentro de la República Federal Alemana. En el caso que determinaciones individuales del contrato inclusive las regulaciones resulten parcial o totalmente inválidas, o prescindir el contrato de rigor jurídico, las demás determinaciones quedarán impune. En lugar de las determinaciones inválidas o inexistentes entran en vigor las especificaciones legales.